

INSTRUÇÕES PARA INSTALAÇÃO DO BLOCO SERSILPORT

Este kit é constituído pelas seguintes peças:

- 1- Uma porta (a);
- 2- Um aro (duas peças grandes e uma pequena) (b);
- 3- Seis peças de guarnição (quatro grandes (c) e duas pequenas (d));
- 4- Uma fechadura e duas chaves Cifial;
- 5- Três dobradiças Cifial;
- 6- Uma travessa de contenção (e);
- 7- Parafusos e pregos q.b.;
- 8- Controlo de folgas (régua de MDF ou Platex).

Necessita para efectuar a colocação deste kit o seguinte material (não incluído):

- 1- Travessas de escoramento (f);
- 2- Cunhas (g);
- 3- Espuma de poliuretano;
- 4- Espelho e puxador da porta;
- 5- Cola.

Passo 1

- Retire cuidadosamente a travessa de contenção (e) do kit (Figura 1).

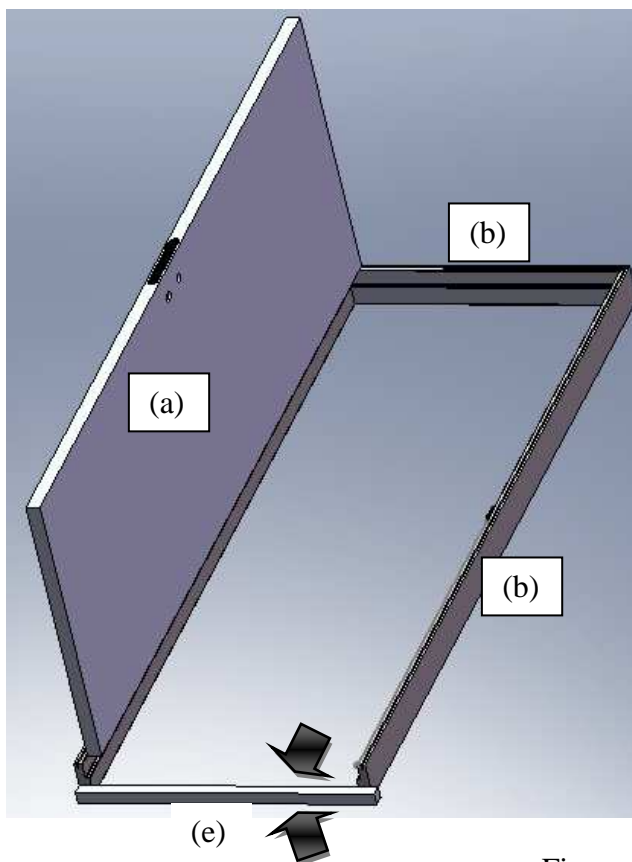


Figura 1

Passo 2

- Caso pretenda, pode cortar a travessa de contenção (e) fornecida para a medida adequada (para servir de travessa de escoramento);
- Colocar o aro (b) na parede de forma a que o lado da porta fique faceado com a parede (Figura 2).

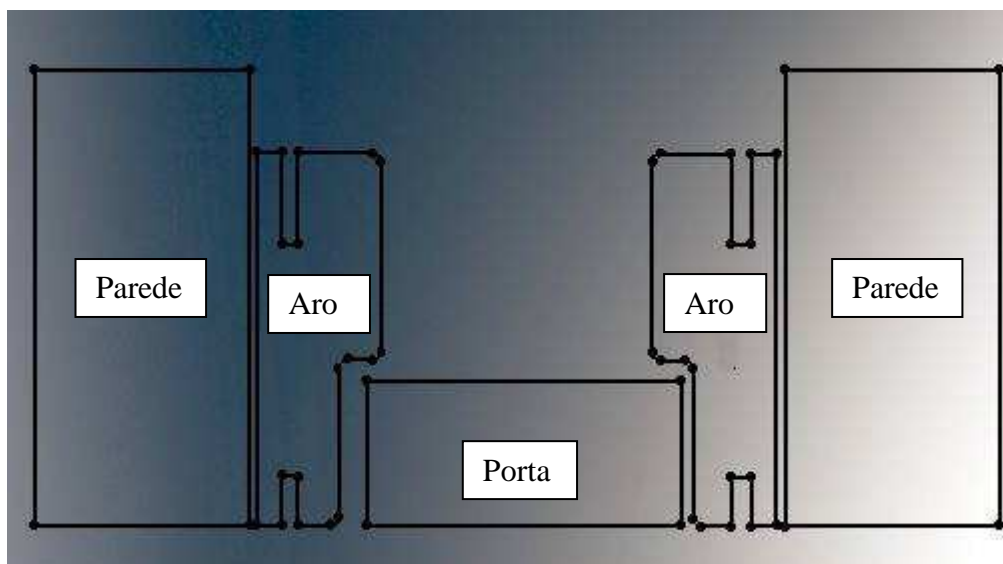


Figura 2

Passo 3

- Colocar as travessas de escoramento (f) (a quantidade é variável mas o desejável será no mínimo três). Deverá executar este passo com cuidado para não danificar o verniz (Figura 3);

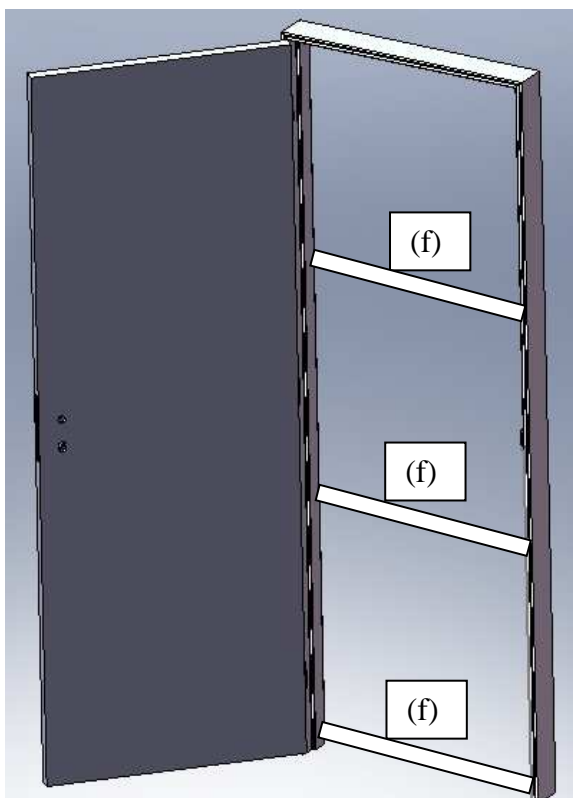


Figura 3

- De seguida ajustar as cunhas entre o aro (b) e a parede de forma a que as peças maiores do aro fiquem a 90° em relação à peça mais pequena (que é a peça superior) (Figura 4);

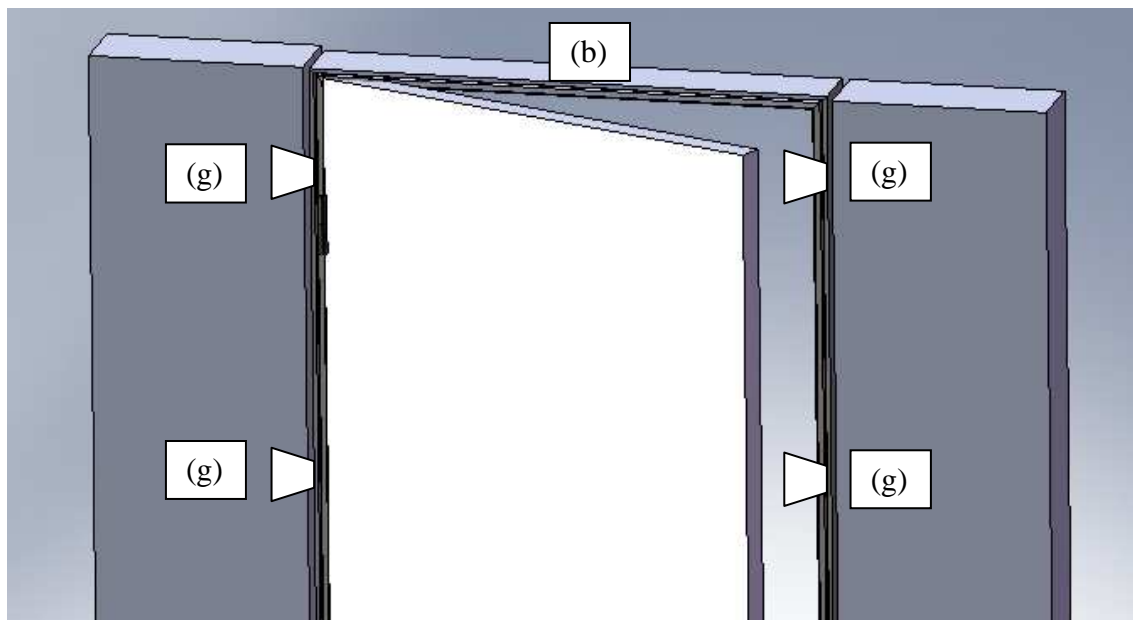
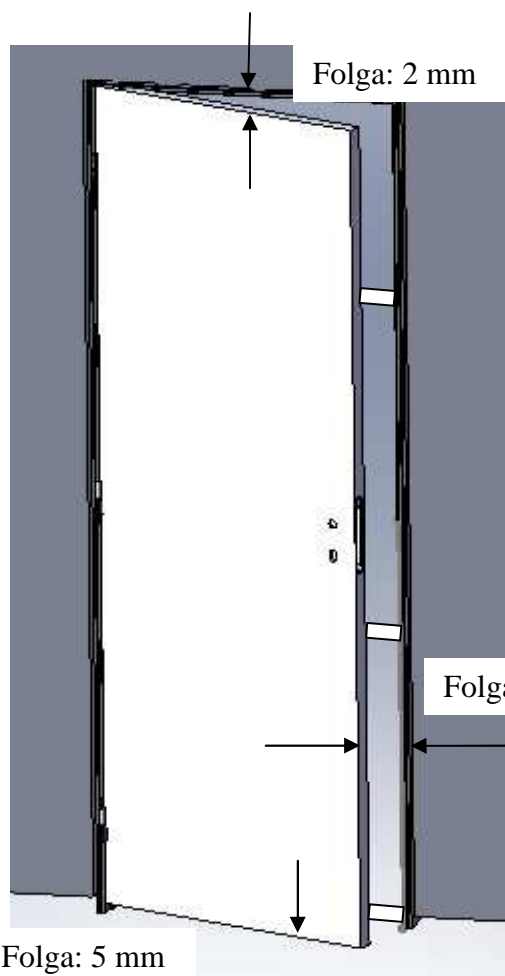


Figura 4

- Colocar as peças de controlo de folgas (ver abaixo as folgas correctas) (Figura 5).

NOTA: É MUITO IMPORTANTE QUE ESTE POSICIONAMENTO QUER DAS CUNHAS QUER DAS TRAVESSAS DE CONTENÇÃO SEJA O CORRECTO JÁ QUE AS FOLGAS ENTRE O ARO E A PORTA DEPENDEM DESTA OPERAÇÃO.



As folgas deverão ser:

- Na parte superior: 2 mm – esta folga no lado nas dobradiças já vem rectificada de fábrica. Deverá ter em atenção a folga na parte superior do lado da fechadura.
- Na parte lateral: 3 mm – esta folga do lado da fechadura será sempre constante, caso o aro esteja bem colocado.
- Na parte inferior: 5 mm – esta folga será sempre constante, caso o aro esteja bem colocado. (Figura 5)

Figura 5

Passo 4

- Retire a porta (a) do aro (b) com cuidado, conforme Figura 6.

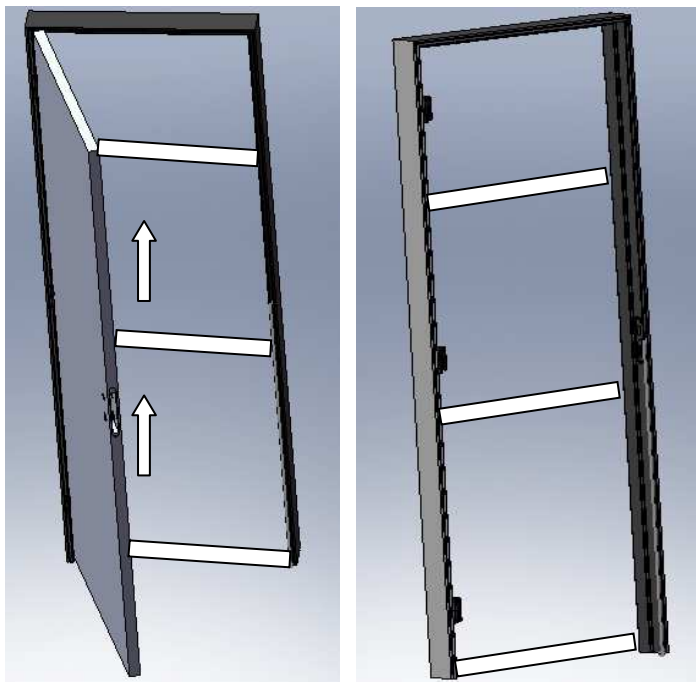


Figura 6

Passo 5

- Após confirmação do posicionamento do aro, colocar a espuma de poliuretano entre este e a parede, conforme as indicações e quantidades referidas pelo fabricante.

NOTA: ESTE TIPO DE PRODUTO EXPANDE MUITO, LOGO CASO COLOQUE EM EXCESSO IRÁ FAZER COM QUE O ARO SE DESPOSICIONE.

Passo 6

- Depois de bem seco, retire o excesso de espuma.

Passo 7

- Colocar a porta.

Passo 8

- Encaixar as peças de guarnição (de modo a fazer um “U”). De notar que existe três peças de guarnição (duas grandes e uma pequena) com uma aba mais pequena (ver figura 7) – estas serão para colocar no aro do lado da porta. As restantes peças de guarnição terão que ser colocadas no outro lado do aro. (ver figura 8). Execute este passo cuidadosamente de forma a não danificar o verniz.

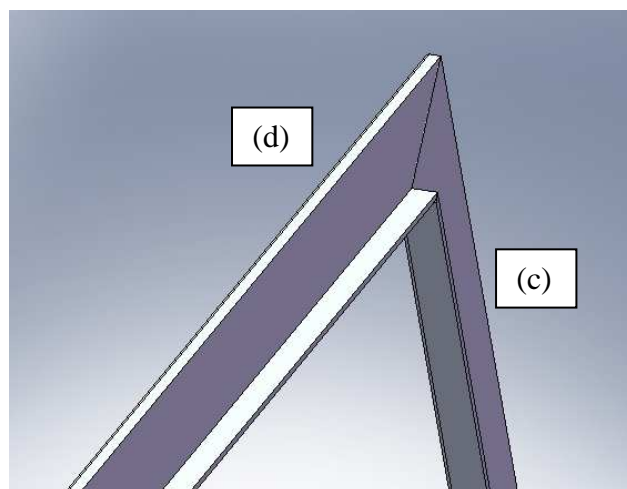


Figura 7

Poderá colocar cola branca no rebaixe do aro para que as guarnições não se movam da posição final.

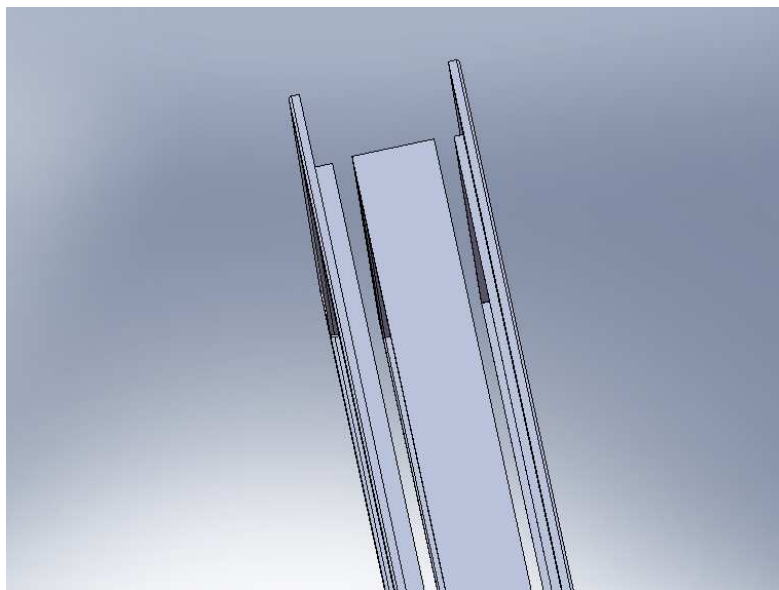


Figura 8

Passo 9

- Colocar o espelho e o puxador da porta.

Bom Trabalho!!!